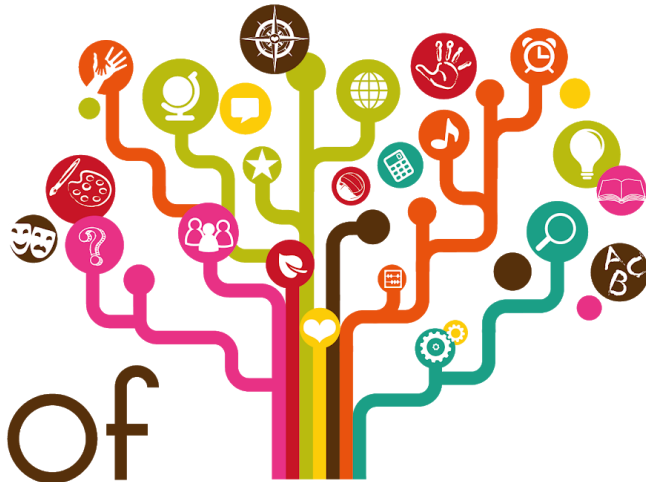


Pedagogisch Beleidsplan



school of
understanding
jezelf leren zijn

Inhoud

- Voorwoord Visie
 - & Missie
- Vormgeving uitgangspunten
 - Pedagogische visie en - methode
 - De ontwikkeling van kinderen
- Zintuiglijke ontwikkeling
- Ontwikkeling van de lichaamsbeheersing (grote en fijne motoriek)
 - Cognitieve ontwikkeling
- Taalontwikkeling
- Sociaal-emotionele ontwikkeling
 - Identiteitsontwikkeling
 - Ontwikkeling van de creativiteit
- Opvoedingsdoelen
 - De praktijk
- De rol van de pedagogische medewerker
 - Cyclisch proces
- Opleidingseisen
- Opvangtijden en halen en brengen De ouders
- De inrichting
- Inrichting van de ruimte en aanbod van materialen en activiteiten
- Vaardigheden van de pedagogisch medewerker in het uitlokken en begeleiden van spel
 - Aanwezigheid van bekende leeftijdsgenoten
 - Sociale competenties
 - Waarden en normen
- Problemen of conflict
 - Belonen
- Eten en drinken
 - Wennen
- De opvang in groepen
 - Groepssamenstelling
 - Groepssamenstelling 0-4 jaar
 - Groepssamenstelling 4-12 jaar
 - Samenvoegen van groepen
- Opendeuren beleid
 - Veiligheid
- Bieden van uitdaging
 - Sociale competentie
 - Normen en waarden
- Hygiëne, veiligheid en gezondheid
 - Tot Slot

Voorwoord

De School of Understanding biedt opvang aan kinderen van 4 tot 13 jaar: In dit Algemeen Pedagogisch Beleid beschrijven wij onze visie en werkwijze. Daarnaast heeft de BSO een eigen pedagogisch werkplan welke meer is toegespitst op de praktijk.

Dit document is opgesteld om de volgende redenen:

- Het is een leidraad voor de medewerkers en biedt houvast bij hun dagelijkse omgang met de kinderen.
- Het informeert ouders van kinderen die onze locatie bezoeken over onze werkwijze en de omgang met de kinderen.
- Andere betrokkenen, zoals de gemeente en de GGD, krijgen inzicht in onze organisatie en werkwijze.

Wij vinden het belangrijk om kwaliteit te leveren aan kinderen, ouders en personeel. Kwaliteit is doorslaggevend voor de effecten die de opvang heeft op de ontwikkeling van kinderen. Ouders moeten ervan op aan kunnen dat het goed zit met de kwaliteit van de School of Understanding. Dit pedagogisch beleid draagt bij aan de kwaliteit van het pedagogisch handelen. Wij hechten er waarde aan in gesprek te blijven met ouders, medewerkers en externe deskundigen. Deze samenspraak is een voortdurend kritisch proces dat leidt tot verdieping en mogelijk tot veranderende inzichten. Het pedagogisch beleid is dan ook geen eindproduct en zal wanneer nodig worden aangepast.

PM-ers, stagiaires, vrijwilligers ontvangen dit beleid bij aanvang van hun contract. Wijzigingen worden tijdens vergaderingen besproken en nieuwe versies worden digitaal verstuurd. Ouders zullen bij voor hun essentiële wijzigingen op de hoogte worden gebracht in de nieuwsbrief. De laatste versie wordt op de website gepubliceerd.

Wij maken gebruik van het Spiral Dynamics model.



	Turquoise	8	Non-dualisme van cognitief naar zijn	Alles is deel van het grotere geheel
	Geel	7	Integraal, gezonde spiraal, elk perspectief op de juiste plek	Transcend and include, waarde in elke laag, streven gezonde spiraal, relativisme in actie
	Groen	6	Holistisch, pluralistisch, meerdere perspectieven, soms passief	Ik kan in mijn lange termijnsprojecten verschillende perspectieven in het oog houden
	Oranje	5	Succes, ambitie, lange termijn doelen, wetenschap, wij als mensheid	Zelf-discipline: Ik kan mezelf voor mezelf onder controle houden Ik kan lange termijnsprojecten aan
	Blauw	4	Regels, rollen, ultieme waarheid, ons versus hun	Discipline: Ik kan mezelf onder controle krijgen voor een ander
	Rood	3	Kracht, macht, ik wil, ego	Assertiviteit: Ik mag iets willen
	Paars	2	Bij de groep horen, ego-vorming, bijgelovig	Ik ben oke, Ik pas in de groep
	Beige	1	Sensomotorisch, fysiek overleven, veilig zijn	Wereld is een (fysiek) veilige plek

Visie & Missie

De belangrijkste kernwaarde in onze visie is 'verbinding'.

In dit plan lichten we kort en krachtig deze kernwaarde toe, de betekenis hiervan voor de SoU geven we weer in een korte uitwerking van de kernwaarde.

De SoU wil mensen – ouders, kinderen, personeel – met elkaar verbinden. Wat houdt die verbinding in, en waarom staat dit hoog op de agenda bij de SoU? Ieder mens heeft anderen nodig in het leven. Om vriendschappen aan te gaan, om samen plezier te hebben maar ook om bepaalde doelen te bereiken. Door de verbinding met een ander te leggen kan een mens vaak méér bereiken dan alleen. Uit onderzoek blijkt zelfs dat mensen die sterk met anderen verbonden zijn beter in staat zijn om persoonlijke doelen te realiseren. Met andere woorden: ze zijn succesvoller. Mensen die sterk met elkaar verbonden zijn hebben over het algemeen veel zelfkennis. Het is belangrijk om te weten wie je bent, wat je wilt in het leven en wat je mogelijkheden én beperkingen zijn. Ook het begrip 'respect' speelt een belangrijke rol bij verbinding. Respect voor jezelf, maar ook voor de ander: hoe de ander denkt, voelt, wat hij kan en niet kan.

Het pedagogisch doel van SoU is, in samenspraak met de ouders, dat kinderen in een geborgen en veilige omgeving zich kunnen ontwikkelen. Door het aanbieden van veiligheid en geborgenheid kunnen kinderen in hun eigen tempo opgroeien en daarbij hun eigen mogelijkheden en beperkingen ontdekken. Kinderen worden daarbij geaccepteerd zoals ze zijn, dus met ieders eigenheid en individuele mogelijkheden. Wij stellen hoge eisen aan vakbekwaamheid van de pedagogisch medewerker, Uiteraard volgen we de wettelijke richtlijnen voor gezondheid, hygiëne en veiligheid.

Vormgeving uitgangspunten

- Onze pedagogisch medewerkers zijn allen gediplomeerd of in opleiding volgens de kwalificatie die in de CAO kinderopvang is opgenomen. Een aantal plaatsen kan worden opgevuld door BBLers (Beroeps Begeleidende Leerweg). Dit zijn pedagogisch medewerkers die leren en werken tegelijkertijd. Zij zijn nog niet gediplomeerd, maar wel zeer gemotiveerd en daardoor een investering in de toekomst van de SoU.
 - Wij vinden het belangrijk dat iedere partij binnen de SoU goed geïnformeerd is over het kind. Alleen dan kan ook de opvang optimaal vorm worden gegeven. Een goede overdracht tussen ouders en pedagogisch medewerker is dan ook erg belangrijk evenals de overdracht tussen de (pedagogisch) medewerkers onderling.
 - Wij hanteren de beroepskracht-kind-ratio (BKR) zoals beschreven in de Wet Kinderopvang.
 - Wij werken groepsgericht. Ieder kind wordt geplaatst in een eigen groep. Dit is de basisgroep voor kinderen van 4 tot 13 jaar, met vaste pedagogisch medewerkers. Dagelijks worden activiteiten georganiseerd die passen bij de leeftijden van de kinderen die de groep bezoeken.
 - Er bestaat de mogelijkheid dat de kinderen tijdelijk hun basisgroep verlaten. Voorbeelden hiervan kunnen zijn het ondernemen van een activiteit, het vieren van een feest, een knutselactiviteit of buiten spelen.
 - Het kan gebeuren dat wij twee basisgroepen samenvoegen of dat een kind in een andere basisgroep mag spelen. Meer informatie hierover is in dit beleidsplan opgenomen.
 - Op de opvang wordt er gedurende minimaal één tafelmoment gebruik gemaakt van de eigen stam- of basisgroep. Zowel kinderen, ouders als pedagogisch medewerkers weten wanneer dit moment plaatsvindt en in welke groep het kind is geplaatst. (Dit is vermeld op hun contract en het intakegesprek vindt ook plaats op de eigen groep.)
 - Als ouders extra opvang willen afnemen en er voor die dag geen plaats is op de vaste basisgroep van het betreffende kind, kan de extra opvang plaatsvinden in een andere groep. Ouders geven hiervoor toestemming via het toestemmingsformulier.
 - Wij vinden het aanbieden van structuur voor kinderen erg belangrijk. Dit geeft hen vertrouwen. Om deze reden werken wij dan ook met een vast dagprogramma.
 - Iedere week bieden wij een nieuw activiteitenprogramma aan die door de pedagogisch medewerkers wordt voorbereid. De activiteiten worden aangepast aan het niveau en de behoefte van de groep.
-
- Op de BSO vindt een jaarlijks gesprek plaats met de kinderen van de BSO. Door middel van een vragenlijst probeert de pedagogisch medewerker te achterhalen met welke kinderen het kind graag speelt, met welke kinderen misschien liever niet. Van welk spel het kind houdt enz.

- De pedagogisch medewerkers zijn degenen die inhoud geven aan het pedagogisch beleidsplan. Wij verwachten van hen hierbij een professionele, open, positieve en actieve houding.

Pedagogische visie en - methode

De maatschappij geeft aan kinderen vaak de al ontdekte wereld. Wij willen bij de SoU de kinderen op een verantwoorde manier de wereld zelf laten ontdekken. Ontdekken betekent hierbij: jezelf ontwikkelen/leren.

Deze visie op leren en ontwikkeling is ingegeven door een aantal waarden die zeer sterk leven onder leiding en medewerkers van SoU.

Het gaat hierbij om de volgende waarden:

- Elk kind is een uniek individu en dient als zodanig te worden geaccepteerd en gewaardeerd.
- Ieder kind heeft recht op respect. Dat wil zeggen dat het serieus wordt genomen en dat het kind kan rekenen op begrip en verdraagzaamheid.
- Ieder kind heeft recht op een volwassene die in de behoeften van het kind voorziet. Tevens kan het kind het gedrag van volwassenen overnemen. De pedagogisch medewerker heeft met haar gedrag een voorbeeldfunctie.
- Om zich te kunnen ontwikkelen is het noodzakelijk dat een kind zich veilig en vertrouwd voelt. Daardoor krijgt het kind zelfvertrouwen wat weer leidt tot het verlangen en zoeken naar nieuwe uitdagingen, naar een grotere zelfstandigheid.
- Zelfvertrouwen en zelfstandigheid groeien door te oefenen in zelf doen. Door (misschien) te falen, terug te kunnen vallen op iemand die je begrijpt en de kans te krijgen het weer opnieuw te proberen.
- Het kind moet zich prettig voelen en de opvang moet verantwoord zijn. Het individuele kind mag niet lijden onder de groep, zoals ook de groep niet mag lijden onder het individuele kind. Het groepsgericht werken biedt mogelijkheden voor het ontwikkelen van sociale vaardigheden.
- Elk kind is van nature nieuwsgierig en creatief

Vanuit deze waarden is gekozen voor een passende pedagogische methode. Bij het op een juiste wijze toepassen van deze methode zouden onze kinderen zich moeten kunnen ontwikkelen tot evenwichtige mensen die hun eigen talenten onderkennen en benutten. Daarvoor is van belang dat de kinderen bij de SoU zich thuis en geborgen voelen. Een sfeer van veiligheid en geborgenheid is namelijk voorwaarde voor het zich kunnen ontwikkelen en om als het ware de wereld te gaan verkennen. Dit evenwicht realiseren we door situaties binnen de SoU te creëren, die ervoor zorgen dat de kinderen zich prettig voelen, vertrouwen hebben in hun eigen kunnen, voor zichzelf op kunnen komen en respect ontwikkelen voor zichzelf en voor anderen.

De ontwikkeling van kinderen

Kinderen maken de eerste vier jaren een grote ontwikkeling door. Van pasgeborene die volledig afhankelijk is van zijn verzorgers tot een peuter van vier die zelf zijn kleren kan aantrekken, kan vertellen wat hij heeft meegemaakt en samen met anderen kan spelen. Dit wil niet zeggen dat elk kind op dezelfde wijze deze

ontwikkeling doormaakt. Ieder kind is uniek en volgt zijn eigen ontwikkeling. Zo praat het ene kind met anderhalf en een ander kind pas maanden later. Toch is het goed stil te staan bij hoe in het algemeen de ontwikkeling van kinderen van 0 tot 13 zich voltrekt waarbij wij ons vooral richten op kinderen van 4-13 jaar.

Er zijn verschillende fasen te onderscheiden in de ontwikkeling van kinderen. De pedagogisch medewerkers kunnen met hun zorg en de activiteiten die ze met de kinderen doen rekening houden met de fase waarin het kind zit. Ze kunnen zo hun pedagogisch handelen afstemmen op het individuele kind.

Er zijn verschillende ontwikkelingsgebieden te onderscheiden. Binnen deze gebieden kunnen verschillende aandachtspunten geformuleerd worden. Pedagogisch medewerkers kunnen zo, binnen de verschillende gebieden, kinderen stimuleren en eventueel signaleren als er problemen zijn.

Elke ontwikkelingsfase van het kind en elk kind afzonderlijk vraagt een specifieke begeleiding. Bij het kijken naar de ontwikkeling van kinderen onderscheiden wij binnen de SoU zes gebieden:

1. Ontwikkeling van de lichaamsbeheersing (grove en fijne motoriek)
2. Cognitieve ontwikkeling
3. Taalontwikkeling
4. Sociaal-emotionele ontwikkeling
5. Identiteits ontwikkeling
6. Ontwikkeling van de creativiteit

Ontwikkeling van de lichaamsbeheersing (grove en fijne motoriek)

Bij de fijne motoriek zijn zaken als, puzzelen, rijgen, knippen, scheuren, brood smeren, aankleden enz. van belang. Bij SoU worden dergelijke activiteiten dagelijks aangeboden en daarnaast is genoeg materiaal aanwezig voor het aanleren van deze vaardigheden.

De grove motoriek kenmerkt zich door klimmen, klauteren, hinkelen, fietsen enz. Het stimuleren van dit soort activiteiten is van wezenlijk belang. Bij de inrichting van de binnen- en buitenruimten heeft de SoU veel uitdagende spelmogelijkheden gecreëerd, passend bij de leeftijd van de kinderen. Door het spelen leren kinderen hun eigen mogelijkheden kennen. Ook het samen dansen op muziek, yoga, gebruik van de gymzaal, zijn activiteiten die de grove motoriek stimuleert.

Cognitieve ontwikkeling

Onder de cognitieve ontwikkeling verstaan we het opdoen van kennis en vaardigheden en het leren denken en uiten. Dit leren uiten gaat natuurlijk hand in hand met de taalontwikkeling. In de eerste levensfase doen kinderen allerlei indrukken op en leren door waar te nemen. Ze leren het effect van eigen bewegingen en hebben in de gaten dat als ze bijvoorbeeld tegen een bal aanduwen dat deze gaat rollen. Langzamerhand leren ze door ervaringen de betekenis van allerlei begrippen, gaan zaken associëren, leren kleuren en vormen herkennen en benoemen, leren puzzelen en kunnen een verhaallijn volgen en op den duur ook navertellen. Deze verstandelijke ontwikkeling wordt spelenderwijs door de

pedagogisch medewerker gestimuleerd. Veel praten met kinderen, verhaaltjes voorlezen, puzzelen, tellen, begrippen benoemen en oefenen enz. Voor schoolkinderen worden deze vaardigheden steeds meer uitgebreid met bijv. verder tellen dan 10, behalve de basisskleuren ook andere kleuren kunnen herkennen en benoemen, meer begrippen, tijdsaanduidingen (gisteren, vandaag, eerder, later enz), rekenen enz. Het ontwikkelen van deze vaardigheden gebeurt voornamelijk op school maar ook bij ons op de BSO. Dit doen wij door het aanbieden van verschillende materialen en het doen van allerlei activiteiten die aansluiten bij de mogelijkheden van de kinderen en aansluiten bij hun belevingswereld.

Sociaal-emotionele ontwikkeling

Belangrijk aspect van de sociale ontwikkeling is de ervaring hoe het is om samen te zijn met andere kinderen en volwassenen. Door het omgaan met groepsgenootjes en andere volwassen dan de ouders, leert het kind de uitwerking van zijn gedrag, op anderen kennen.

Tevens leert het kind al vroeg de betekenis van delen, troosten, helpen, rekening houden met anderen en omgaan met conflicten. Hechting is een belangrijk begrip voor peuters in de sociaal-emotionele ontwikkeling. Het kind gaat zich hechten aan de pedagogische medewerkers. De SoU werkt daarom met vaste medewerkers op de groep en zorgt ervoor dat een kind niet meer dan 3 verschillende gezichten per week ziet.

Kinderen imiteren het gedrag van ouders en gedragen zich naar hun voorbeeld. Oudere kinderen doen allerlei handelingen na die ouders ook doen. Zo komt een kind de haren van een pop, zoals mama het ook vaak doet. Ook gaan kinderen hun ouders napraten. Soms hoor je als ouder jezelf als het ware terug. Ook leren kinderen heel veel van hun leeftijdsgenootjes. Door leeftijdsgenootjes samen te laten spelen en te communiceren leren ze allerlei sociale vaardigheden. Het stellen van regels en structuur helpt kinderen de gehanteerde waarden, normen en gewoonten eigen te maken en een geweten te vormen.

Identiteitsontwikkeling

Elk kind is in eerste instantie afhankelijk van de verzorging en bescherming van volwassenen. Het is de bedoeling dat deze afhankelijkheidsrelatie steeds minder wordt en dat kinderen uitgroeien tot zelfstandige volwassenen. Kinderen ontwikkelen een eigen identiteit of persoonlijkheid. Deze zal voor een deel genetisch bepaald zijn, maar zal ook grotendeels gevormd worden door de omgeving van het kind. De sociale en emotionele ontwikkeling zijn daarbij zeer belangrijk. In eerste instantie zal een kind zich hechten aan veelal vader en moeder. Deze hechting vormt een veilige basis van waaruit het kind zich verder kan ontwikkelen. Kinderen die al vanaf vroege leeftijd naar een opvang gaan, zullen ook in die omgeving zoeken naar veiligheid en geborgenheid en zullen zich gaan hechten aan de pedagogisch medewerker(s) die hem of haar verzorgen. De opvang en de mensen die daar de vaste verzorgers zijn, zullen als het ware in kleine kringetjes worden opgenomen waarbij een kind zich veilig en geborgen voelt.

Vanuit een veilige basis kan een kind zich verder ontwikkelen en zijn of haar persoonlijkheid vormen. Zoals gezegd een persoonlijkheid is deels aanleg en wordt deels gevormd. Sommige kinderen zijn van nature angstig, verlegen, druk of bang.

Kinderen hebben soms ook moeite hun emoties onder controle te houden. Ze moeten als het ware leren om met hun emoties om te gaan. Het geven van zelfvertrouwen speelt daarbij een belangrijke rol. Kinderen met zelfvertrouwen zijn beter in staat een positief zelfbeeld op te bouwen. De pedagogisch medewerkers dienen zich bewust te zijn van hun voorbeeldrol en kinderen helpen en stimuleren in hun persoonlijkheidsontwikkeling.

De zelfredzaamheid van kinderen wordt ook gestimuleerd door hen bijvoorbeeld zichzelf te leren aan- en uitkleden.

Kinderen die zelf naar het toilet gaan wassen hun handen na toiletgebruik. Handen en gezichten worden voor en na het eten even "gepoetst" met een washand. Er wordt naar gestreefd kinderen positief te belonen in allerlei situaties.

Ontwikkeling van de creativiteit

Creativiteit heeft alles te maken met fantasie. Fantasie kan men opvatten als denken in beelden die op dat moment niet overeenkomen met de werkelijkheid. Deze simpele vorm van fantasie komt voor het eerst voor in het tweede levensjaar. Fantasie kan ook verder gaan. De voorstelling die een kind maakt gaat verder en heeft 'in het echt' nooit bestaan. Het uiten van deze fantasieën kan op verschillende manieren. Door middel van spel, door middel van tekenen of knutselen, door het zingen van fantasieliedjes enz. Pedagogisch medewerkers stimuleren van allerlei creatieve activiteiten, waarbij kinderen proberen hun fantasie te laten spreken, dit is belangrijk binnen de ontwikkeling van kinderen.

Het veelvuldig knutselen en tekenen, waarbij niet alleen waarheidsgetrouwe dingen worden gemaakt of getekend, maar ook dingen die een uiting van fantasie zijn is van belang. Het spelen of naspelen van tafereeltjes bevordert tevens de creativiteit van kinderen. Creatieve activiteiten zijn tevens een goede aanleiding om plezier te maken en zo allerlei spannende dingen te ontdekken. De ontdekking dat verf aan je vingers blijft plakken, dat je klei kunt kneden enz. Het onbevagen en onbevooroordeeld kunnen experimenteren met materialen, het ontdekken van de mogelijkheden en beperkingen schept plezier. Behalve dit creatief bezig zijn, gaan dit soort activiteiten meestal samen met wat extra individuele aandacht. Het zijn immers momenten dat volwassenen intensief met hen bezig zijn. De activiteiten die de medewerkers aanbieden laten we zoveel mogelijk aansluiten bij de belevingswereld en de mogelijkheden van het kind en laten we plaatsvinden binnen de geborgenheid van de groep.

Opvoedingsdoelen

In de Wet Kinderopvang wordt, onder andere, aangegeven wat de overheid verstaat onder kwaliteit in de kinderopvang:

"Verantwoorde kinderopvang is kinderopvang die bijdraagt aan een goede en gezonde ontwikkeling van het kind in een veilige omgeving".

Voor de pedagogische onderbouwing van de Wet kinderopvang en de bijbehorende toelichting, is gekozen voor de vier opvoedingsdoelen van professor

J.M.A. Riksen-Walraven. De opvoedingstheorie van Riksen-Walraven ligt ten grondslag aan de Wet Kinderopvang en de beleidsregels kwaliteit kinderopvang. Zij formuleert in haar theorie vier opvoedingsdoelen:

- Een gevoel van emotionele veiligheid bieden: het aanbieden van een veilige en

vertrouwde omgeving waarin kinderen zich kunnen ontspannen en zichzelf kunnen zijn.

- Gelegenheid tot het ontwikkelen van persoonlijke competenties (vaardigheden) bieden: kinderen gelegenheid bieden om brede persoonskenmerken te ontwikkelen als veerkracht, zelfstandigheid, zelfvertrouwen, flexibiliteit en creativiteit die kinderen in staat stellen om allerlei typen problemen adequaat aan te pakken en zich goed aan te passen aan veranderende omstandigheden.
- Gelegenheid tot het ontwikkelen van sociale competenties (vaardigheden) bieden: kinderen gelegenheid bieden om sociale kennis en vaardigheden te ontwikkelen, zoals zich in een ander kunnen verplaatsen, kunnen samenwerken, anderen helpen en conflicten kunnen voorkomen en oplossen.
- De kans om zich waarden en normen, de "cultuur" van een samenleving, eigen te maken. Daarbij gaat het ook om waarden die kinderen mogelijk niet in het gezin meekrijgen. In de Wet kinderopvang wordt pedagogisch beleid geoperationaliseerd in termen van de vier opvoedingsdoelen van Rixsen-Walraven: het bieden van veiligheid, stimuleren van persoonlijke en sociale competentie en overdracht van normen en waarden.

In dit pedagogisch beleidsplan laten wij zien wat we belangrijk vinden om de kinderen mee te geven.

De praktijk

Uitgangspunten, pedagogische visie en kijk op de ontwikkeling krijgen bij de SoU nog een uitwerking op een groot aantal terreinen. In dit hoofdstuk is de betekenis voor de dagelijkse praktijk nader uitgewerkt.

De rol van de pedagogische medewerker

De pedagogisch medewerker:

- Zorgt voor de dagelijkse verzorging van kinderen en heeft kennis van verzorging, voeding en hygiëne.
- Geeft inhoud en vorm aan de pedagogische kwaliteit. Zij zorgt ervoor dat het kind zich op zijn gemak voelt en lekker kan spelen. Door er gewoon te zijn, een band met het kind op te bouwen en een gezellige sfeer te creëren wordt een opvoedingsklimaat geschapen.
- Speelt in op de behoefte en het zelf ontwikkelde vermogen van het kind. Zij schept voorwaarden, moedigt het kind aan en geeft het de ruimte. Zij begeleidt het kind naar steeds grotere zelfstandigheid.
- Heeft een belangrijke rol in de groep, zij geeft de groep leiding in woord en gedrag. De relatie tussen het kind en de pedagogisch medewerker is belangrijk voor het welbevinden en de ontwikkeling van het kind. Door een betrokken houding en door open te staan voor het kind ontstaat een gevoel van veiligheid. Vooral jongere kinderen hebben behoefte aan een veilige basis. Pedagogisch medewerkers zijn zich bewust van hun voorbeeldfunctie en handelen hier naar. Kinderen imiteren volwassenen waar zij mee omgaan, op allerlei gebieden.
- Speelt in op de behoefte van het kind waardoor het kind zelfvertrouwen krijgt. Dit bevordert het geloof in het eigen kunnen en maakt dat kinderen actief op verkenning durven te gaan. Pedagogisch medewerkers creëren de basis voor veiligheid en vertrouwen in de groep en zorgen voor een uitdagende binnen- en buitenruimte. Pedagogisch medewerkers benaderen kinderen op een positieve manier, bouwen een goede band met hen op en zijn consequent in hun handelen. Zij werken op een opbouwende wijze met elkaar als groepsleiding, met kinderen en met ouders samen.
- Luistert actief, neemt waar en stimuleert kinderen samen dingen te doen en te beleven. Bij interacties tussen kinderen zal zij begeleidend bezig zijn door soms terughoudend te zijn en soms in te grijpen.
- Biedt de kinderen de gelegenheid om onderlinge contacten te hebben zonder dat zij daarbij nodig is.
- Is in staat het eigen handelen te verantwoorden en bespreekbaar te maken om zo te komen tot het gemeenschappelijke doel: het ontwikkelen van professionele kinderopvang waarbij iedereen tot zijn recht komt.
- Brengt structuur aan in de dag en zal het dagprogramma vorm geven. Door middel van het activiteitenaanbod probeert zij zoveel mogelijk aan te sluiten bij de belevingswereld van het kind. Bij de naschoolse opvang zullen de kinderen zoveel mogelijk betrokken worden bij de opzet van de activiteiten.

- Is zich bewust van de mede opvoedende rol en daarmee het belang van een open en heldere communicatie tussen ouders en pedagogisch medewerkers. Zij heeft een dienstverlenende houding ten aanzien van ouders. Daar waar mogelijk wordt rekening gehouden met de wensen van (individuele) ouders.
- Leeft zich in de belevingswereld van het kind in en heeft kennis van de ontwikkelingsfasen waarin kinderen zich bevinden. Pedagogisch medewerkers hebben een signalerende functie, zij stimuleren en ondersteunen kinderen zodat zij zich optimaal kunnen ontwikkelen.
- Zorgt voor de juiste combinatie van professionele afstand en betrokkenheid ten opzichte van kind en ouders. Zij toont altijd respect voor ouders en kinderen. Ze houdt vertrouwelijke informatie voor zichzelf en is zich bewust van haar geheimhoudingsplicht.

Ondersteuning Pedagogisch Medewerkers

Onze pedagogisch medewerkers worden ondersteund door onze documenten en protocollen. Hier staat precies in wat er van ze verwacht wordt en hoe zij dit dienen uit te voeren. Daarnaast vinden zij ondersteuning in onze werkoverleggen. Struikelblokken, ergernissen of andere hindernissen waarvan zij vinden dat dit het uitvoeren van hun werk bemoeilijkt of onmogelijk maakt kunnen hier besproken worden waarna samen naar een oplossing gezocht zal worden.

Fysieke ondersteuning kan, indien nodig, worden gegeven door stagiaires (indien aanwezig), leidinggevende, huishoudelijk medewerker, vrijwilliger of iemand van school.

Deze laatste ondersteuning is vooral belangrijk als er, wel of niet in afwijking van het BKR, maar 1 beroepskracht in het pand aanwezig is. Dit kunnen wij zien op het rooster en zorgen er dan ook voor dat deze ondersteuning aanwezig is.

Mentor

Bij de SoU werken wij met mentorkinderen. Dit houdt in dat alle pedagogisch medewerkers een aantal mentorkinderen onder zijn of haar hoede heeft. Hoe die verdeling is dat hebben wij schriftelijk vastgelegd en opgehangen zodat dit inzichtelijk is voor alle ouders en kinderen op al onze groepen. Op de Preschool hangt een lijst met foto's van de mentoren en foto's van de kinderen erbij en op de BSO-groepen hangen lijsten met namen.

Wie mentor wordt van welk kind bepalen wij n.a.v. aanwezigheid van het kind en pedagogisch medewerkers op de groep.

De pedagogisch medewerker is er natuurlijk voor alle kinderen, maar zijn/haar mentorkinderen worden door de mentor gevolgd en begeleid. Hierbij kun je denken aan: intakegesprek, het bijhouden van de ontwikkeling, stappenplan opzetten bij (dreigende) achterstand in de ontwikkeling of andere zorgen, eerste aanspreekpunt voor ouders en collega's. Tijdens het intakegesprek komt dit aan de orde zodat ouders en kinderen op de hoogte zijn van dit mentorschap en weten wie de mentor van hun kind is en wat zij van de mentor kunnen verwachten.

Doorgaande leerlijn en volgen van kinderen

Onze BSO-kinderen worden gevolgd en begeleid door de mentor. Eén keer per jaar, rond de verjaardag van een kind, vullen wij een welbevinden observatie in. De ouders ontvangen het welbevinden-verslag. Afhankelijk van de wens van de ouders vindt er een gesprek plaats waarin hierover van gedachten kan worden gewisseld.

Ouders kunnen natuurlijk te allen tijde een gesprek aanvragen als meer informatie gewenst is. De pedagogisch medewerkers maken hier graag tijd voor.

Mocht hier bijsturen op kleine ontwikkelingsprobleempjes nodig zijn of zorgen zijn waarbij externe hulp gewenst is dan wordt dit behalve met de ouders ook met de leerkracht van het kind besproken. Uiteraard vragen wij hier toestemming voor bij de ouders. Het kan nl zijn dat de leerkracht al iets dergelijks heeft gesignaleerd en er al hulp is ingezet en dan heeft het geen zin als wij ditzelfde ook gaan uitzetten. Omdat wij één organisatie zijn, zijn de lijnen kort en dit komt het kind alleen maar ten goede. Samen met school en de ouders kunnen wij dan kijken hoe wij het kind zo goed mogelijk kunnen helpen. Ook hier geldt dat alles in overleg met en met medeweten van ouders gebeurt. Onze aandachtsfunctionaris is de IB-er van school. Zo blijven alle lijnen kort en kunnen we snel schakelen

Cyclisch proces

Werken met kinderen houdt in steeds weer opnieuw kijken naar het kind in de groep. Zoals we al eerder benoemden: het unieke kind, dat wil zeggen dat we er niet vanuit gaan dat we het kind bij voorbaat al kennen. Voor de pedagogisch medewerker is dan ook elke dag nieuw en zal er veel van de eigen flexibiliteit gevraagd worden.

Met de collega's zal er ten aanzien van het kind, de groepsregels en de groepsprocessen steeds een cyclisch proces worden doorlopen, waarin observeren, analyseren, doelen formuleren, uitvoeren en evalueren steeds terugkerende punten zijn. Ten aanzien van de inzichten met betrekking tot het kind zal daar steeds met ouders over gecommuniceerd worden. Ten aanzien van groepsprocessen kan dat gevolgen hebben voor regels, het praktisch handelen in de groep, activiteiten, inrichting, enzovoort. Het is een proces dat steeds maar doorgaat en niet eindigt. Kinderen groeien, de groep verandert, de maatschappij verandert en de vraag van ouders zal zich ook steeds aanpassen. Afstemming met ouders is steeds van belang.

Opleidingseisen

De SoU werkt met gediplomeerde pedagogisch medewerkers met als minimum opleiding PW 3 of een kindgerichte opleiding op mbo niveau die is terug te vinden op de lijst van erkende beroepsopleidingen in onze laatst geldende CAO. Deze teams zijn continue bezig met het waarborgen van de kwaliteit van het beleid en de werkwijze. Maar ook als ouders maatwerk behoeven op bepaalde aspecten, proberen wij zoveel mogelijk aan deze wensen tegemoet te komen.

Pedagogisch coach/beleidsmedewerker

Bij SoU is voortdurend aandacht voor de kwaliteit van het pedagogisch handelen. Daarom is de functie van pedagogisch coach ingesteld. Door middel van coaching on the job gaat de pedagogisch coach de beroepskrachten ondersteunen in het werken zoals we dat hebben beschreven in ons pedagogisch beleid. De pedagogisch coach instrueert, doet voor, legt uit en licht toe. Maar daarnaast zal er ook worden geobserveerd en gedocumenteerd in hoeverre de collega's de pedagogische acties toepassen en beheersen. Leerpunten die hieruit komen, zullen met elkaar worden besproken, leerdoelen worden geformuleerd en opgenomen in het persoonlijk ontwikkelingsplan dat voor iedere beroepskracht bij SoU zal worden opgesteld. Naast het coachen heeft de coach/beleidsmedewerker ook de taak tot het ontwikkelen, vertalen en implementeren van het pedagogisch beleid binnen SoU. Dit is een nieuwe functie die per 1 januari 2019 verplicht wordt gesteld door de Overheid. Met het moeten sluiten van de preschool zijn helaas ook onze coaches en beleidsmedewerkers uit dienst gegaan. Wij zijn op dit moment hard op zoek naar een nieuwe coach zowel in de vorm van een vacature als extern

Inzet stagiaires en vrijwilligers

Naast pedagogisch medewerkers hebben wij de mogelijkheid om stagiaires in te zetten op de groepen. Stagiaires zijn onderdeel van het team en worden begeleid door een pedagogisch medewerker of coördinator. SoU is een erkend leerbedrijf. Stagiaires worden ingezet conform de CAO Kinderopvang.

Zij hebben uitsluitend ondersteunende taken helpen met eten en drinken, knutselen,,, spelletje doen met de kinderen of meespelen bij fantasiespel, boekje voorlezen, klaarzetten van eten en drinken, knutselmateriaal, schoonmaken, extra paar ogen en oren, enz.

Zij worden hierbij begeleid door een stagebegeleider maar ook andere pedagogisch medewerkers op de groep kunnen helpen. Dit doen ze door sturing te geven aan wat de stagiaire kan doen en hoe dingen volgens ons beleid dient te worden uitgevoerd. Naast deze ondersteunende taken krijgt de stagiaire de ruimte om opdrachten die voor school moeten worden uit te voeren, mits de privacy van kinderen en ouders niet in het geding komt.

Hier ziet de praktijkbegeleider samen met haar collega pedagogisch medewerkers op toe. Verder vinden er regelmatig gesprekken plaats tussen de stagiair en de begeleider, hierbij wordt de voortgang van de stagiaire besproken. Twee maal per jaar is er ook een gesprek met de stagebegeleider van de opleiding van de stagiaire.

Stagiaires zullen altijd boventallig worden ingezet en niet als beroepskracht maar uitsluitend ter ondersteuning van onze pedagogisch medewerkers.

Naast de pedagogisch medewerkers hebben wij de mogelijkheid ook vrijwilligers in te zetten op de groep. Deze mensen zijn altijd ondersteunend en niet verantwoordelijk voor de kinderen. Je kunt hierbij denken aan een iemand die komt voorlezen, helpen met huishoudelijke taken zoals de bijv. de was, het repareren van speelgoed enz. Een vrijwilliger is in dienst van school en opvang en in bezit van een VOG. De vrijwilliger valt onder de verantwoording van de coördinator, deze is ook het aanspreekpunt voor de vrijwilliger.

Opvangtijden en halen en brengen

De BSO is op schooldagen geopend van 14.30 tot 18:00 uur en op ma t/m donderdag kunnen ouders een extra half uur (tot 18.30) inkopen. In principe is elke combinatie van dagdelen mogelijk. Voor de BSO is het mogelijk om naast opvang na school ook opvang tijdens vakanties van school af te nemen.

Om het dagprogramma met alle kinderen te kunnen volgen streven we naar de volgende breng- en haaltijden:

BSO:

- Brengen tijdens een vakantie of studiedag tussen 8.00 uur en 10.00 uur
- Halen tijdens een vakantie of studiedag na 17.00 uur
- Ophalen van een opvangdag uiterlijk 18.30 uur (uitsluitend voor ouders die een extra half uur hebben ingekocht. Ouders die dit niet hebben gedaan dienen hun kind uiterlijk om 18.00 uur te hebben opgehaald.

De momenten van het brengen en halen geven de gelegenheid tot het uitwisselen van informatie en vragen aangaande het kind tussen de ouder en pedagogisch medewerker.

De pedagogisch medewerker zal bij binnenkomst het kind en de ouder verwelkomen. De pedagogisch medewerker zal het kind van de ouder overnemen bij het weggaan om samen de ouder uit te zwaaien. De ouder kan dit proces bespoedigen door het afscheid niet te rekken. Ook al is het soms erg moeilijk, het is van belang dat het kind weet dat de ouder vertrekt.

De ouders

Bij het opvangen van de kinderen binnen de SoU is het natuurlijk belangrijk dat er een goede overeenstemming is tussen de SoU en de thuissituatie. De gehanteerde normen, waarden en regels moeten in beide situaties zoveel mogelijk overeenstemmen om de kinderen een vertrouwde omgeving te bieden. Dit kan alleen worden bewerkstelligd als er een goede communicatie is tussen ouders en pedagogisch medewerker.

Het contact tussen ouders en pedagogisch medewerker is dus uiterst noodzakelijk;

- om het gedrag van het kind te begrijpen;
- om samen één lijn te vinden in de opvoeding;
- om elkaar te steunen in de opvoeding;
- om een goed contact met het kind op te bouwen.

De inrichting

De BSO van de SoU maakt gebruik van o.a. klaslokalen. Wij proberen deze ruimte zoveel mogelijk een gezellige uitstraling te geven. De ruimte is overzichtelijk ingedeeld. Kinderen weten precies waar ze met wat kunnen spelen. VDe BSO werkt met een open deuren beleid, waardoor er in iedere ruimte een ander aanbod is. Zo maken we ook yogaruimte, de gymzaal. Kinderen mogen, in overleg, altijd materiaal meenemen naar

een andere ruimte. Kinderen hebben de mogelijkheid tot rustig spel (lezen, spelletje, kletsen) bewegingsspel (gymzaal, buiten, tafeltennis), constructiespel (bouwhoek), fantasiespel (poppenhoek, podium met verkleden) huiswerk maken (stilteruimte). De mogelijkheden zijn verdeeld over de ruimtes met de daarbij behorende materialen. Natuurlijk is het alleen mogelijk om van verschillende ruimtes gebruik te maken als wij voldoende pedagogisch medewerkers in huis hebben om voor begeleiding hierbij te zorgen. Alleen kinderen met een zelfstandigheidscontract mogen zich alleen in een ruimte bevinden.

Kinderen die dit niet hebben staan onder onze toezicht. Het kan dus zijn dat kinderen moeten kiezen omdat we maar van een beperkt aantal ruimtes tegelijk gebruik kunnen maken om aan het BKR te blijven voldoen.

Er is ruim voldoende spelmateriaal voor alle leeftijdsgroepen aanwezig. Het materiaal is voor een deel zodanig opgesteld dat kinderen de mogelijkheid hebben zelf te kiezen en ook zelfstandig te gebruiken. De pedagogisch medewerker stimuleert, helpt en adviseert het kind bij het kiezen van nieuw, spannend en uitdagend materiaal. Zij weet waarin het kind goed is, wat zij leuk vindt, wat haar mogelijkheden en uitdagingen zijn.

Inrichting van de ruimte en aanbod van materialen en activiteiten

De pedagogisch medewerker maakt heldere en begrijpelijke afspraken en geeft instructie over het gebruik van de ruimten. De ruimten zijn voor kinderen op herkenbare wijze ingedeeld met plaatsen voor rust en actie en mogelijkheden die aansluiten bij leeftijd en ontwikkelingsstadium van een kind. In de ruimten wordt een evenwicht geboden tussen veiligheid en uitdaging. Het spelmateriaal past bij leeftijd, ontwikkelingsfase, fysieke en geestelijke mogelijkheden van een kind.

Het materiaal maakt emoties los van plezier, pret, verrassing, verwondering en doorzettingsvermogen. De wijze waarop de pedagogisch medewerker het spelmateriaal aanbiedt, geeft kansen voor individuele leermomenten, zelfoverwinning, zelfstandigheid en zelfredzaamheid.

Vaardigheden van de pedagogisch medewerker in het uitlokken en begeleiden van spel

Pedagogisch medewerkers scheppen condities voor spel door een aanbod van materialen en activiteiten dat aansluit bij het ontwikkelingsniveau en de interesses van een kind zonder een kind het initiatief uit handen te nemen. Erg belangrijk hierbij is een positieve benadering van de kinderen. De pedagogisch medewerker stimuleert een kind door grenzen te ontdekken en te verleggen van wat een kind kan, wil of durft. Zij maakt het kind bewust van de eigen capaciteiten en kwaliteiten, speelt in op grapjes, humor en "gek doen". Ingaan op initiatieven van een kind, belonen, prijzen en complimenteren zijn positieve wijze van bevestigen aan het kind.

Aanwezigheid van bekende leeftijdsgenoten

Goede relaties met leeftijdsgenoten bevorderen de kwaliteit van hun uitwisselingen en van hun spel. Het streven naar een zo'n groot mogelijke stabiliteit bij het samenstellen van groepen verdient de voorkeur. De groep is een sociale leefgemeenschap waarin geoefend kan worden met eigen mogelijkheden, grenzen, delen van plezier, gewenst en ongewenst gedrag.

Sociale competenties

Het begrip sociale competentie omvat een scala aan sociale kennis en vaardigheden, zoals:

- kunnen communiceren
- samenwerken
- anderen helpen
- conflicten voorkomen en oplossen
- het ontwikkelen van sociale verantwoordelijkheden

De communicatie over en weer met leeftijdsgenoten, het deel uitmaken van een groep en het deelnemen aan groeps gebeurtenissen biedt kinderen een leefomgeving voor het opdoen van sociale vaardigheden. Het geeft kinderen kansen zich te ontwikkelen tot evenwichtige personen die functioneren in de samenleving. De pedagogisch medewerker stimuleert vriendschap, kameraadschap en samenwerking tussen kinderen onderling. Zij gaat bewust om met conflicten tussen kinderen. Samen delen en samen ervaren binnen situaties waarmee kinderen gezamenlijke betekenisvolle ervaringen op kunnen doen. De rol van de pedagogisch medewerker in de communicatie tussen kinderen is afhankelijk van de situatie: sturend, ondersteunend, corrigerend, verzorgend, gangmaker, bruggenbouwer.

In de groep is een duidelijke en vaste verdeling tussen groepsmomenten en momenten die kinderen individueel invullen. Daarnaast worden activiteiten met de hele groep afgewisseld met activiteiten in kleine, wisselende groepen. De sociale inhoud van het spel wordt gestimuleerd door samen spelen, praten, luisteren, plezier hebben, delen, wachten op elkaar, rekening houden met elkaar.

Waarden en normen

De SoU biedt een bredere samenleving dan het gezin, waar kinderen in aanraking komen met andere aspecten van de cultuur en de verschillen die onze samenleving kenmerkt.

Wij geven op de volgende manier vorm aan dit opvoedingsdoel:

Pedagogisch medewerkers:

- zijn zich ervan bewust dat zij een voorbeeldfunctie hebben, zij dragen normen en waarden over. Dit is terug te zien in het dagelijks handelen. Voorbeelden hiervan zijn de verwelcoming van ouders en kinderen, de manier van omgaan met de kinderen en aandacht voor de ruimte.
- geven het goede voorbeeld door te letten op hun taalgebruik, hun gedrag en houding.

- tonen respect door het kind bij de naam te noemen en aan te kijken als ze tegen het kind praten.
- leren kinderen respect te hebben voor elkaar door kinderen, collega's en ouders met respect te behandelen.
- accepteren kinderen zoals ze zijn. Ieder kind is een individu en alle kinderen zijn verschillend.

Wij begeleiden de kinderen om:

- respectvol met anderen om te gaan.
- respect voor materiaal te hebben.
- samen te spelen.

Bij SoU vinden wij dat rituelen belangrijk zijn voor kinderen. Het biedt kinderen structuur. Dat zorgt weer voor een veilig gevoel, wat de basis is om goed te kunnen ontwikkelen. Rituelen doen zich voor op vaak terugkerende momenten van een dag, zoals aan tafel gaan, naar buiten gaan en het eten van een warme maaltijd.

Problemen of conflict

Het is belangrijk dat kinderen van jongs af aan leren hoe met conflicten om te gaan en deze op te lossen.

Dat betekent in de praktijk;

- Als het conflict ontstaat, bekijkt de groepsleiding op dat moment de situatie. De kinderen worden gestimuleerd zelf hun probleem op te lossen. Want oplossingen die ze zelf kiezen en waar ze tevreden mee kunnen zijn, werken het beste. Het kind leert hier voor zichzelf opkomen en oefent de sociale interactie.
- Wanneer kinderen er zelf niet uitkomen of wanneer steeds hetzelfde kind als "winnaar" of "verliezer" uit de strijd komt, biedt de groepsleiding hulp. De minst weerbaren wordt de mogelijkheid aangereikt om met meer kans op succes hun behoeften en wensen kenbaar te maken.
- Ongewenst gedrag zoals elkaar pijn doen, lossen een probleem niet op. Dat betekent dat wij, als we dit gedrag zien, dit ook meteen af zullen keuren en aan de kinderen laten zien hoe het wel moet.
- Op het moment dat een kind regelmatig ongewenst gedrag laat zien op de groep en de andere kinderen ondervinden er ook de gevolgen van, dan gaan we een gesprek aan met de ouders om te bekijken of het gedrag herkenbaar is of juist niet. Tevens wordt er dan gekeken hoe ouders en groepsleiding met het gedrag omgaan. Samen worden er dan afspraken gemaakt. Dit kan bijv. een observatieperiode betekenen. Komen we er na verloop van tijd niet uit, dan gaan we ouders adviseren om contact op te nemen met deskundige hulpverleners.

Belonen

1. Prijs het gedrag of de inzet, niet de persoon. Zeg dus niet: 'Wat ben je toch een geweldige tekenaar', maar wel: 'Wat een prachtige kleuren heb je gebruikt' en 'Wat heb je daar goed je best op gedaan.'

2. Formuleer een compliment niet zo dat het kind de indruk krijgt dat het beter is dan anderen.
3. Laat merken dat je het kind waardeert zonder op te scheppen of anderen naar beneden te halen. Zeg lieve dingen, toon belangstelling, wees betrokken bij wat hij of zij doet en voelt, doe leuke dingen samen. Biedt het kind een warme basis. Meer is niet nodig. Klein compliment, groot effect.

Eten en drinken

Het gebruiken van de maaltijden en tussendoortjes is een gezamenlijke activiteit. Het gaat hierbij niet alleen om het eten en drinken maar ook om het contact met elkaar. De sfeer van het gezellig samenzijn en een rustmoment op de dag.

Er is aandacht voor elkaar, er wordt gepraat en gezongen. Vanuit dit samen eten wordt aandacht besteed aan eenvoudige tafelmanieren. Hierbij is het voorbeeld van de pedagogisch medewerker (en de oudere kinderen) belangrijk. Het eten en drinken wordt niet aan de kinderen opgedrongen. De kinderen worden positief benaderd, eten dient iets leuks te blijven.

De ervaring leert dat veel kinderen die thuis moeilijk eten, in de sfeer van de opvang wel trek hebben. Zien eten, doet eten?

Bij de maaltijd wordt een gevarieerd aanbod gegeven. Ook leren de kinderen een heleboel: handen wassen, het kiezen van beleg en de hoeveelheid boterhammen, het brood smeren, met een vork eten, zelf drinken.

Wanneer het kind geen specifiek dieet heeft zal de SoU een standaard pakket (zie werkplan) aan voeding verstrekken. Als kinderen een voedingsallergie of -intolerantie hebben, een dieet volgen of vanwege geloofsovertuiging bepaalde voedingsmiddelen niet mogen hebben, dienen de ouders de voeding mee te geven. Kinderen krijgen tijdens feestjes vaak traktaties. Wij vragen u om deze traktatie vooral te laten bestaan uit gezonde etenswaren (fruit,, kaas, worst). Zoetigheid wordt niet uitgedeeld maar mee naar huis gegeven.

Wennen

Kinderen die bij ons naar de BSO komen hoeven niet echt meer uitgebreid te wennen. Kinderen wennen op school. Omdat school en BSO zo naadloos op elkaar aansluiten en de pedagogisch medewerkers ook actief zijn op school gaat dit vaak gewoon vanzelf. Wel vragen we de ouders de eerste dag het kind van wat eerder op te halen. De pedagogisch medewerker maakt dan even tijd om met de ouder te bespreken hoe het is gegaan en of het kind de volgende keer wat eerder gehaald moet worden of dat het gewoon tot het einde kan blijven.

Wennen op de volgende groep.

Dit is van toepassing als een BSO-kind aan de volgende groep toe is.

In overleg met de pedagogisch medewerkers van beide groepen en de ouders wordt bepaald of het kind al toe is aan de volgende groep. Een kind kan eerder toe zijn aan de volgende groep of nog helemaal niet terwijl het in leeftijd al wel zover is. Hier gaan wij flexibel mee om. In overleg met ouders en pedagogisch medewerkers van beide groepen wordt dit overgangsmoment zorgvuldig bepaald en mag het kind af en toe meelopen op de volgende groep om te kijken of het hier al klaar voor is. Zo krijgt een kind (en de ouder) de tijd om te wennen op de volgende groep zodat de overgang geruisloos verloopt. Uiteraard houden wij bij deze wennmomenten het BKR goed in de gaten. Dit mag niet overschreden worden.

De opvang in groepen

Groepssamenstelling

Basisgroep BSO: 4-13 jaar:

Basisgroepen zijn gekoppeld aan vaste pedagogisch medewerkers en zoveel mogelijk aan vaste ruimtes. De basisgroep start op iedere reguliere schooldag met elkaar. Deze basisgroepen bestaan uit maximaal 20/24 kinderen per groep. De kinderen eten en drinken gezamenlijk met hun vaste begeleider(s). Tijdens dit moment kunnen de kinderen hun verhaal kwijt en is er aandacht voor het welbevinden van het kind waarbij de pedagogisch medewerker signaleert en tijdig sensitief reageert, waardoor het kind zich geaccepteerd en veilig voelt.

Vanuit deze groep maken de kinderen een keuze voor de rest van de middag.

Bij SoU werken we met drie basisgroepen:

1. Het Lentedorpsplein is de groep voor de jongste kinderen: 4 – 7 jaar en hier is plaats voor maximaal 20 kinderen per dag. Deze groep is alle dagen open. De eerste periode dat kinderen bij ons zijn, kunnen ze hier rustig wennen. De leerkracht van school loopt met de BSO-kinderen mee de klas uit en van hieruit is de ruimte van het Lentedorpsplein te zien. Hier staat een pedagogisch medewerker klaar die de kinderen van de leerkracht overneemt. De kinderen gaan met elkaar aan tafel en blijven een gedeelte van de middag in deze zelfde ruimte. Kinderen kunnen tussen 15.30 en 16.45 meedoen aan een activiteit.
2. Het Zomerdorpsplein is de middengroep: 7 – 8.5 jaar en in deze groep worden maximaal 24 kinderen per dag opgevangen. Deze groep is op maandag, dinsdag en donderdag open. De kinderen komen zelfstandig uit de klas naar ons toe en eten met elkaar en een vaste pedagogisch medewerker. Na het eet en drink moment heeft het kind de mogelijkheid om elders te spelen.
3. Het Herfstдорpsplein is de groep met oudste kinderen: 7,5 – 13 jaar en hier vangen wij maximaal 24 kinderen per dag op. Deze groep is open op dinsdag en donderdag. Kinderen komen met de taxi naar de BSO en eten onder begeleiding van een vaste pedagogisch medewerker. Kinderen eten van een buffet en zijn hier zelf verantwoordelijk voor. De pedagogisch medewerker heeft een sturende rol. Kinderen mogen, na het eten en opruimen, zelf kiezen wat ze gaan doen die middag.

Het zou voor kunnen komen dat de groep groter is dan 30 kinderen, bijvoorbeeld bij het samenvoegen van groepen tijdens een uitstapje in de vakantie, of met een grote gezamenlijke activiteit. Denk aan bijv. vieringen en feesten. Om het welbevinden van onze kinderen te waarborgen houden we dan rekening met het volgende:

- Er zullen tijdens een activiteit van deze omvang groepen samengesteld worden van kinderen uit dezelfde basisgroep die niet groter zijn dan 20
- Op elke groep zal minimaal een vaste pedagogisch medewerker staan, die bekend is bij de kinderen
- Voor de kinderen zal de samengestelde groep visueel worden gemaakt door dit groepje te informeren dat zij bij dit groepje horen en dat ze terecht kunnen bij hem/haar
- Het kan nog extra visueel worden gemaakt, door T-shirt, hesjes, polsbandjes, buttons enz.

BKR 4-13 jaar

Aantal kinderen per pedagogisch medewerker op een basisgroep:

- Eén pedagogisch medewerker per tien aanwezige kinderen van 4 tot 7 jaar.
- Eén pedagogisch medewerker per twaalf aanwezige kinderen van 7 tot 13 jaar.

Bij aanwezigheid van kinderen uit beide leeftijdsgroepen maken wij gebruik van een rekentool van de overheid: 1ratio.nl om te bepalen hoeveel pedagogisch medewerkers wij nodig hebben.

Samenvoegen van groepen

Aan het begin en eind van de dag, tijdens pauzes van de pedagogisch medewerkers, tijdens vakantieperiodes en dagen met een structureel lage bezetting zijn er regelmatig minder kinderen aanwezig. In deze periodes bestaat de mogelijkheid dat basisgroepen worden samengevoegd. Door deze werkwijze kennen de kinderen alle pedagogisch medewerkers en andersom, waardoor de emotionele veiligheid gewaarborgd wordt.

Door het samenvoegen is er meer keus voor kinderen om samen te spelen met andere kinderen. Zo ontstaat meer gelegenheid om specifieke activiteiten aan te bieden, bijvoorbeeld aan kinderen van dezelfde leeftijd, aan kinderen met dezelfde interesse of wandelen met een groepje kinderen.

Doordat alle groepen gedurende de dag met een zelfde dagprogramma werken is de structuur en werkwijze op een samengevoegde groep min of meer gelijk. De continuïteit voor de kinderen is daarmee gewaarborgd.

Het samenvoegen van groepen kan structureel zijn op een specifieke dag van de week, maar kan ook incidenteel voorkomen, bijvoorbeeld in een vakantieperiode. De keus voor structureel samenvoegen van groepen wordt gemaakt als er sprake is van een lagere bezetting van groepen. De kinderen worden de hele dag in deze samengestelde groep opgevangen door één of meer vaste pedagogisch medewerkers. Is er sprake van structureel samenvoegen dan komt dit aan de orde in het

intakegesprek en wordt dit opgenomen in het contract. Ouders weten zo vanaf de startdatum op welke dagen en in welke basisgroepen hun kind is geplaatst. Met het ondertekenen van het contract gaan ze hiermee akkoord.

Voegen wij incidenteel samen dan laten wij ouders ruim op tijd weten wanneer en welke groepen er worden samengevoegd en vragen wij ouders om schriftelijke toestemming hiervoor.

Afwijken van het Beroepskracht-Kind Ratio

Voor de flexibiliteit in de organisatie is het toegestaan dat wij minder beroepskrachten inzetten (niet minder dan de helft) dan volgens het beroepskracht-kind ratio is vereist.

Op schooldagen mag maximaal een half uur zijn en op vakantiedagen 3 uur:
Schooldagen

- Tussen 17.30 en 18.00 uur als veel kinderen laat worden opgehaald

Vakantie en studiedagen

- Tussen 08.30 en 09.00 uur kan het voorkomen dat alle kinderen vroeg komen en dan staat er 1 Pm-er op de groep.
- Tussen 12.00 en 14.00 uur hebben de Pm-ers om de beurt pauze
- Tussen 17.30 en 18.00 kan het voorkomen dat alle kinderen laat worden opgehaald. Er staat op dat moment 1 Pm-er op de groep.

Verlaten van de stamgroep/basisgroep

Door dit document heen is al gesproken van momenten waarop kinderen zich buiten de eigen groep bevinden. Wij sommen ze hieronder nog even overzichtelijk op

BSO

- Activiteiten in een ander lokaal (opendeurenbeleid)
- Buiten spelen
- Uitjes

Activiteiten in een ander lokaal, ofwel ons opendeurenbeleid, staat uitgebreid beschreven in dit document onder het kopje "Open deurenbeleid"

Buiten spelen gebeurt onder begeleiding van zoveel Pedagogisch Medewerkers als nodig volgens BKR. We gaan, onder begeleiding, gezamenlijk naar buiten en weer naar binnen. Kinderen mogen alleen naar binnen voor toiletbezoek maar moeten dit wel melden zodat we in de gaten kunnen houden hoe lang ze weg blijven en ze kunnen nakijken tot ze binnen zijn.

Alleen, zonder begeleiding, buiten spelen is alleen mogelijk voor kinderen met een zelfstandigheidscontract.

Incidentele uitjes worden op dezelfde wijze georganiseerd als beschreven onder verlaten van de stamgroep voor de Preschool.

Voor de uitjes tijdens vakanties wordt ruim tevoren een programma gemaakt. Hier staat uitgebreid in beschreven waar we wanneer heen gaan en hoe wij dit organiseren. Mochten ouders niet willen dat hun kind mee gaat met een bepaald uitje of als ze hier vragen over hebben dan kunnen ze dit aangeven. Horen wij niets dan gaan wij ervan uit dat ouders het ermee eens zijn en hun kind mee mag. Dit staat ook in het programma vermeld. Dit programma krijgen ouders ruim van tevoren persoonlijk uitgereikt zodat er voldoende tijd is voor eventuele vragen/reacties.

Opendeurenbeleid

Het werken met open deuren is geen doel maar een middel om pedagogische doelstellingen te bereiken. Het werken met open deuren is een integraal onderdeel van ons pedagogisch beleid.

We hebben het eerder in dit document al summier hierover gehad en gaan hier nu iets dieper op in. Wij gaan hierbij uit van een competent kind, deuren worden letterlijk en figuurlijk open gezet om kinderen ruimte te geven om de eigen ontwikkeling mee vorm te geven. Mogelijkheden en behoeften van kinderen zijn uitgangspunt.

Veiligheid

Een kind kan pas gebruik maken van de uitdaging die geboden wordt en zich ontwikkelen als het zich veilig en geborgen voelt. Jonge kinderen hebben grote behoefte aan structuur, continuïteit en voorspelbaarheid. Daarom vormt ook bij het werken met open deuren de basisgroep de basis. Een basisgroep biedt continuïteit en geborgenheid in relatie met leeftijdgenootjes, groepsleiding en fysieke omgeving. Hiernaast zijn herkenbare momenten van de dag, vaste rituelen rondom slapen, eten en vieringen zoals verjaardagen belangrijke onderdelen van de structuur die een kind ervaart.

- De kinderen van de groep het Lentedorpsplein eten in hun eigen basisgroep. Na het eetmoment mogen zij kiezen of ze mee willen doen aan een activiteit die elders in het gebouw wordt aangeboden. De pedagogisch medewerker brengt de kinderen dan naar de activiteit. De kinderen die niet mee willen kunnen vrij spelen in groepsruimtes van de BSO. Aan het einde van de middag gaan alle kinderen naar de aula en worden de groepen samengevoegd.
- De kinderen van Zomerdorpsplein eten in hun eigen basisgroep. Na het eten mogen de kinderen kiezen waar ze willen spelen. De pedagogisch medewerker bespreekt de opties voor die dag met de kinderen waarna zij zelf een keuze mogen maken. De kinderen mogen zelfstandig naar de ruimte van hun keuze lopen. Ze kunnen hier vrij spelen of meedoen aan een activiteit. Alleen, zonder begeleiding, buiten spelen mag alleen met een zelfstandigheidsverklaring.
- De kinderen van het Herfstdorpsplein eten in hun eigen basisgroep. Ze hoeven hierbij niet aan tafel te zitten maar eten van een "buffet". Ze zijn

zelf verantwoordelijk voor het opruimen ervan. Na het eten geven ze aan de pedagogisch medewerker door wat ze willen doen die dag. Alleen buitenspelen mag met een zelfstandigheidsverklaring.

Bieden van uitdaging

Het werken met open deuren gaat ervan uit dat kinderen competent zijn en mede hun eigen ontwikkeling vormgeven. Hierdoor ligt bij het werken met open deuren meer dan we in de opvang gewend waren de nadruk op uitdaging. Door de deuren open te zetten verbreed je het aanbod aan kinderen, kinderen krijgen meer ruimte (letterlijk en figuurlijk) en keuzemogelijkheden. Deze optie is er alleen voor de kinderen van de BSO. Het vergroten van uitdaging is alleen zinvol als dit gebaseerd is op behoeften van kinderen en van de groep. De pedagogisch medewerker richt zich daarom de hele dag op de kinderen en op de groep en proberen in hun aanbod aan te sluiten op wat ze zien. Natuurlijk zijn keuzemogelijkheden aangepast aan wat de kinderen aan kunnen. Dit veronderstelt goed observeren, volgen en begeleiden van kinderen.

Het werken met open deuren leidt tot vergroting van het activiteitenaanbod. Kinderen kunnen vaak kiezen uit meerdere activiteiten, in verschillende ruimtes. De activiteiten zijn divers; de talenten van de pedagogisch medewerkster wordt ingezet voor alle kinderen in het hele kindercentrum. Activiteiten zijn voor grote en kleine groepen, voor een bepaalde leeftijdscategorie of voor iedereen die maar mee wil doen.

Om het aanbod te vergroten kunnen ook de inrichting en de materialen van de verschillende ruimten binnen het kindercentrum op elkaar worden afgestemd. Ruimten zoals de hal en de gang kunnen ook zoveel mogelijk geschikt gemaakt worden als speelruimte.

Sociale competentie

Het werken met open deuren betekent een verruiming van de interactiemogelijkheden met andere kinderen. Door de deuren open te zetten, krijgen kinderen meer ruimte en mogelijkheden om relaties te leggen, ook buiten de basisgroep. Groepjes kinderen met dezelfde interesse kunnen samen spelen;

vriendjes, broertjes en zusjes kunnen elkaar gemakkelijk opzoeken. De nadruk op samen doen, samen spelen, afstemmen en samenwerken, geeft kinderen de gelegenheid zich te toetsen aan elkaar en van elkaar te leren.

Normen en waarden

Door de nauwere samenwerking tussen basisgroepen is het nodig het pedagogisch klimaat in de verschillende groepen beter op elkaar af te stemmen en bepaalde gedragsregels consequent te hanteren.

Het werken met open deuren leidt ook tot afgestemd pedagogisch handelen als het gaat over individuele kinderen.

Een open en flexibele houding

Het werken met open deuren vraagt bovenal een open en flexibele houding en het ter discussie durven stellen van het eigen handelen. Maar ook goed kijken naar kinderen, methodisch werken, afstemming en taakverdeling, communiceren met collega's en ouders. Hiervoor is veel tijd, begeleiding en training nodig. De SoU besteedt hieraan veel aandacht.

Werken aan open deuren is een ontwikkelingstraject. Stap voor stap wordt door team en oudercommissie nagedacht over de vormgeving van open deuren beleid dat past bij de SoU. Welke stap de eerste is, is niet belangrijk. Wel van belang is dat elke stap zorgvuldig wordt gezet en dat de behoeften van kinderen centraal staan. Elke stap wordt geëvalueerd en eventueel bijgesteld. Werken met open deuren stimuleert de SoU op een bewuste en methodische manier te werken.

Bezig zijn met pedagogische veranderingen vraagt om nadenken over de manier van werken, over het effect van handelen en vraagt om goed te kijken naar kinderen. Dit leidt tot reflectie op eigen handelen en tot een proces van pedagogische ontwikkeling.

Hygiëne, veiligheid en gezondheid

Wij hanteren de 'Hygiënecode voor kleine instellingen'. De in deze hygiënecode omschreven procedures zijn een uitwerking van de wettelijke voorschriften die van toepassing zijn op de bereiding en behandeling van levensmiddelen en ingrediënten.

De SoU vindt het belangrijk dat het pand, het meubilair en de speeltoestellen, veilig zijn voor de kinderen. Veiligheid is een belangrijk uitgangspunt voor professionele opvang en daarom voor de SoU een constant aandachtspunt. Hierbij wordt iedere dag stil gestaan en er wordt nagegaan of de veiligheid van de kinderen voldoende gewaarborgd is. Veiligheid is goed controleerbaar omdat het hier gaat om feitelijkheden. Is de inventaris in goede staat van onderhoud, is het speelgoed niet kapot, etc. Onze locatie is de leefwereld van het kind. Wij vinden het extreem belangrijk dat deze wereld hygiënisch en veilig is.

Een groot deel van onze pedagogisch medewerkers hebben de kinder EHBO cursus gevolgd. We gaan zeer zorgvuldig om met ziektes en zijn erop gespitst vroegtijdig problemen te herkennen.

Wij volgen de richtlijnen van de GGD betreffende ziektes: "gezondheidsrisico's in een kindercentrum". Deze omschrijft de meest voorkomende ziektes en gaat in op de herkenning daarvan, de incubatietijd, de gevaren en gevolgen en het gebruik van medicijnen. Deze richtlijnen geven ook aan wanneer het kind wel of juist niet opgevangen kan worden als het ziek is.

Wij hebben een aantal opgeleide bedrijfshulpverleners die jaarlijks bijgeschoold worden in EHBO en brandbestrijding. Tweemaal per jaar houdt SoU een ontruimingsoefening met de kinderen volgens een vastgesteld calamiteitenplan.

Wij hebben voor de BSO een beleid veiligheid en gezondheid. Dit beleid wordt samen met de pedagogisch medewerkers gemaakt. Dit beleid staat iedere 6 weken op de agenda van de vergadering. We bespreken of de maatregelen nog passend zijn en of

er aanvullingen nodig zijn. Voor het maken van ons veiligheids en gezondheidsbeleid, maken we gebruik van de risicomonitor. Binnen dit systeem worden quickscans uitgevoerd. deze scans zijn de leidraad voor ons beleid.

Tot Slot

Dit pedagogisch beleidsplan biedt ouders en pedagogisch medewerker inzicht in de pedagogische grondbeginselen van de SoU en is tevens de leidraad voor de dagelijkse omgang met de kinderen. De SoU hecht aan een goede communicatie tussen pedagogisch medewerker en ouders. Deze samenspraak zal mogelijk leiden tot verdieping en veranderende inzichten. Het pedagogisch beleidsplan is dan ook geen eindproduct. Regelmatig zal het plan worden herzien aan de hand van een sterke wisselwerking tussen ouders, kinderen en pedagogisch medewerker.